



# 學務處通告

編號：1121-06

112 年 10 月 17 日(二)發行

## 生活輔導組

### 智慧財產權

利用他人歌曲進行現場表演，會涉及「公開演出」音樂著作(詞、曲)及錄音著作(錄有聲音之原聲版本)，除符合著作權法第 44 條至第 65 條合理使用的範圍之外，原則上應先取得著作財產權人或其所加入著作權集體管理團體之同意或授權，但於尾活動中，因屬非經常性的特定活動，且沒有對觀眾或聽眾收取入場費，也沒有向表演人支付報酬(若公司提供中獎或獲得名次之獎金，由於其不具有表演之對價關係，故不算向表演人支付報酬)，則可以依據著作權法第 55 條規定，對於公開演出的行為主張合理使用；惟要注意如另行錄製下來放到網路供人觀賞，就不能主張合理使用喔!

### 校外賃居補助申請

內政部有關 112 學年度第一學期大專校院弱勢學生助學計畫校外住宿租金補貼作業事宜。

申請資格及申請文件：

- 一、學校公告符合低收入戶、中低收入戶或符合高級中等以上學校學生就學貸款辦法第 7 條所定家庭年所得總額 120 萬元以下資格(以下簡稱符合就學貸款資格)學生，依學校作業期程，至遲於 112 年 10 月 20 日前：檢附相關文件，向生輔組主動提出申請，逾期不予受理。
- 二、低收入戶、中低收入戶學生，檢附申請書、租賃契約影本、建物登記第二類謄本及身分證明。
- 三、符合就學貸款資格學生，檢附申請書、租賃契約影本、建物登記第二類謄本及含詳細記事之戶口名簿或 3 個月內戶籍謄本。

### 學生兵役

- 一、112 學年度第一學期兵役徵集年次為 94 年次(含之前 91、90、89、88……)，請日間及進修部各班導師，協助班上同學辦理兵役緩徵及儘後召集之同學。
- 二、兵役調查表可至學校網頁---學務處---生輔組---表單下載。請自行列印填寫，112 年 9 月 28 日前繳交至生輔組以利陳報。事關學生個人權益，請同學務必填報(已填報過之同學無須重複填報)。
  1. 未服兵役者，身分證影本(正、反面)，必須張貼於兵役調查表之上。
  2. 如為免役者填繳交兵役調查之同時，一併附免役證明影本。
  3. 已服兵役者(後備軍人、二階段常備兵結訓、補充兵)，須繳交退伍令影本，並填寫兵役調查表，以利後續辦理儘後召集。



# 學務處通告

編號：1121-06

112年10月17日(二)發行

## 學生輔導暨職涯發展中心

### 職涯活動

【岡山就業服務站】駐校日期如圖黃標  
9/20、10/4、10/18、11/1、11/15、11/22、  
11/29、12/6

週三下午 14:00-16:00

敬請參與教育關懷計畫及有需要的同學

踴躍參加!

服務內容-生職涯測驗、台灣就業通履  
歷登錄、求職諮詢活動。

九月	10	<u>11</u>	12	13	14	15	16
	17	18	19	<u>20</u>	21	22	23
	24	25	26	27	28	29	30
十月	1	2	3	<u>4</u>	5	6	7
	8	9	10	11	12	13	14
	15	16	17	<u>18</u>	19	20	21
	22	23	24	25	26	27	28
	29	30	31				
十一月				<u>1</u>	2	3	4
	5	<u>6</u>	<u>7</u>	<u>8</u>	<u>9</u>	<u>10</u>	11
	12	13	14	<u>15</u>	16	17	18
	19	20	21	<u>22</u>	23	24	25
	26	27	28	<u>29</u>	30		
十二月						1	2
	3	4	5	<u>6</u>	7	8	9
	10	11	12	13	14	15	16
	17	18	19	20	21	22	23

### 學生晤談輔導紀錄線上填寫方式

「學生晤談輔導紀錄」已統合於校務行政系統。請導師登入校務行政系統教師區，點選「學生個人資料查詢」，選擇班級之後，填寫全班學生之晤談資料（字數 30-100 字）。校外實習班級無須填報。



# 學務處通告

編號：1121-06

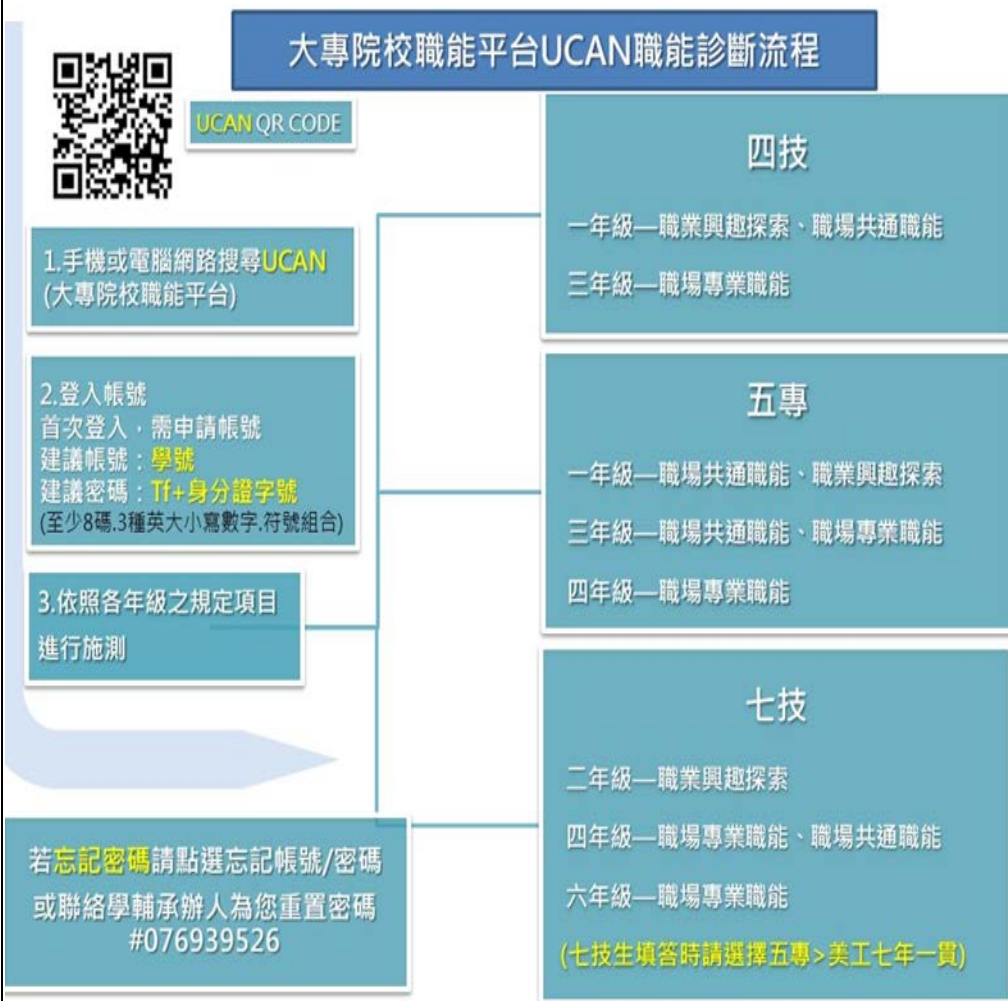
112年10月17日(二)發行

## 導師時間班級活動紀錄及初級預防回報表填報

- 一、導師時間班級活動紀錄及初級預防回報表於線上填報，於每周學務通告會有 QR CODE 及網址供導師填報。
- 二、每周五中午 12 點會關閉系統進行統計分數。
- 三、如送出後，發現填答部分有錯誤，請重新填答，無法修改已送出的回報表。
- 四、<https://goo.gl/xK4i8F>
- 五、校外實習班級無須填報。



## UCAN 職能診斷





## 青春可以很美麗

碰到情緒不佳、壓力山大的事情，  
可以運用三大「美麗心支柱」  
讓心情變好、壓力變小，  
讓自己的青春更美麗！

1

情緒調節術

2

人際支持網

3

壓力緩衝盾

- 1 學習情緒調節術：適時放鬆身心、常常開懷大笑、換個角度思考
- 2 編織人際支持網：畫出幾個同心圓，把自己放在中間、寫出一些和你有關係的人，依照日常生活的親近度把這些人放在不同的圓上、把那些真正關心你、能夠幫助你的人圈起來，必要時就可尋求他們的協助！
- 3 打造壓力緩衝盾：建立照顧身體的習慣、學習調節情緒的技巧、提升解決問題的方法、累積成功的生活經驗。

**做青春的主人** 喜歡自己的青少女，成年後比較能擁有高自尊和好人際。  
自我預言會實現，越有自信就會越美麗。  
掌握身體自主權，做青春的主人，散發由內而外的美麗吧！

委辦單位  衛生福利部  
Ministry of Health and Welfare

執行單位  中華心理衛生協會  
Mental Health Association in Taiwan



各縣市社區心理衛生中心 心快活 性福e學園

- 踮頁少年專線 0800-001769  
- 安心專線1925 (依舊愛我)

廣告

自 殺 防 治 宣  
導

## 性別平等教育委員會宣導事項

### 恐怖情人特徵



▲會以貶低話語攻擊另一半、朋友	▲缺乏憐惜心、同理心
▲控管另一半所有事或交友圈	▲生活沒有其他重心
▲童年有過被暴力虐待的經驗	▲很難控制自己的情緒
▲無時無刻懷疑另一半劈腿	▲不能不順從他的意思

遭受暴力時，  
可以怎麼保護自己？

- 手機設置快速報案撥號鍵：  
 110、113
- 信任的家人、朋友聯繫電話
- 這不是件丟臉的事，勇敢說出口
- 接受幫忙不代表軟弱
- 適時攜帶防身物品
- 防狼噴霧
- 警報器
- 學離家時，準備波路天涯小包
- 現金
- 重要證件
- 簡單衣箱
- 其他個人必備物品
- 在安全狀況許可下，盡力蒐集證據與進行驗傷

## 職涯宣導

### 隱私不亂問 就業紅不讓

就業隱私亂問「是在哈囉？」

母湯黑白問

有無男女朋友？

有無懷孕計畫？

性別取向是？

是否要結婚？

### 就業服務法 細則第 1-1 條

本法第五條第二項第二款所定隱私資料，包括下列類別：

- (1)生理資訊：基因檢測、藥物測試、醫療測試、HIV 檢測、智力測驗或指紋等。
- (2)心理資訊：心理測驗、誠實測試或測驗等。
- (3)個人生活資訊：信用紀錄、犯罪紀錄、懷孕計畫或背景調查等。

雇主要求職人或員工提供隱私資料，應尊重當事人之權益，不得逾越基於經濟上需求或維護公共利益等特定目的之必要範圍，並應與目的間具有正當合理之關聯。

違反罰鍰 新臺幣 6-30 萬

就業隱私大使 微疼

## 語言及溝通障礙者的特質

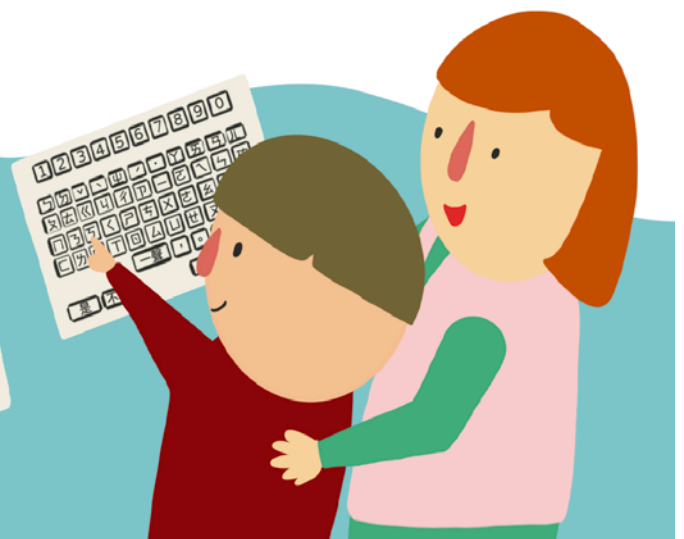
由於語言及溝通障礙者的個別差異性大，但大致可分為構音異常、聲音異常、語暢異常及語言發展遲緩。

語言及溝通障礙者較非語言及溝通障礙者更容易面臨沒自信、社交退縮及語言表達的障礙。



## 語言及溝通障礙者的需求

- 提供足夠的表達時間。
- 使用擴大及替代性輔助溝通系統，如：溝通板、語言學習筆、紙鍵盤、打字溝通法。
- 適時運用筆談、肢體語言。





# 學務處通告

編號：1121-06

112 年 10 月 17 日(二)發行

## 課外活動指導組

校外獎助學金詳細申請資料請至學務處◀學生專區◀校外獎助學金專區下載。

獎學金

## 體育暨衛生保健組



# 本校 全面禁菸 No Smoking

《菸害防制法》規定大專校院全面禁菸  
違者處新臺幣2,000至10,000元罰鍰  
Maximum Fine NT\$10,000



菸害諮詢服務專線 0800-531-531

資訊提供：財團法人董氏基金會

菸害諮詢專線



學校衛生網



華文戒菸網







# 學務處通告

編號：1121-06

112年10月17日(二)發行

## 學生意外疾病慰問金

✚ 學生意外疾病慰問金申請如下：

1. 需打學校統編(88501417)
2. 最高金額 600 元
3. 需附上學生姓名、班級、學號、連絡電話、申請人姓名、連絡電話、人事代碼。
4. 發票需請店家打上「明細」不然會計室不會認可就無法核銷。
5. 申請的禮品「不能」有電子產品、或「不符合」學生需求的商品。

※如有學生生病、受傷、開刀、住院等，探望的禮品可以申請補助※

※ 以上只有教職員可以申請給學生(無法學生自行申請) ※

✚ 傷病送醫申請如下：

1. 計程車者須附收費證明單(司機需簽名、搭車日期、地點、車號)
2. 車馬費補助:路竹 100 元、岡山 250 元、台南 300 元、高雄 500 元
3. 附上學生姓名、班級、學號、連絡電話、傷病情形、醫院名稱、申請人姓名、連絡電話、人事代碼。

※ 以上只有教職員可以申請給學生(學生可以自行申請) ※

※老師、教官如有自行開車護送就醫來回者，回車油料補助費用如下：

來回:路竹 100 元、岡山 300 元、台南 300 元、高雄 500 元

歡迎老師和同學前來體育暨衛生保健組-衛保申請

助金額有限如有收據請盡快至體育暨衛生保健組-衛保申請

統一學期末才會開始核銷

## 新冠狀病毒 防疫宣導

### 8/15起 0+n自主健康管理調整為5\*天

#### 對象



- 未符合COVID-19病例定義(併發症)之SARS-CoV-2篩檢陽性輕症或無症狀民眾
- 距離發病日未滿5天但已完成治療之確診(併發症)者

#### 建議 遵守事項

- 具重症風險因子者(65歲以上長者、孕產婦、具慢性病或免疫不全/免疫低下病史者等)於快篩陽性後儘速就醫，以利及時開立口服抗病毒藥物
- 有症狀時請在家休息，避免不必要外出，無症狀或症狀緩解(退燒至少1天)後可安心外出；外出時請全程佩戴口罩
- 出現警示症狀，儘速撥打119、或由同住親友接送或自行前往等方式就醫

#### 其他建議 遵守事項

- 如須前往醫療院所，請遵守公布之醫療應變措施
- 同戶同住者日常生活請採取適當防護，並避免與篩檢陽性者共食



\* 自發病日或採檢日(無症狀者適用)起，進行自主健康管理至自行呼吸道檢體快篩檢測陰性或距發病日或採檢陽性日已達5天(無需採檢)。

2023/08/01

衛生福利部疾病管制署

### 8/15起 取消自主健康管理期間之支持性給假措施

#### 支持性給假 (原措施)

各類對象自快篩日當日及隔日起5日內之病假，不列入全年度/全學年度病假或全勤獎金計算等無不利處分之支持性給假措施。

#### 調整內容

軍職人員、公務人員、教師、學生等對象COVID-19快篩陽性後取消給予支持性給假措施

#### 開始適用 時間

2023年8月15日起(以篩檢陽性日為準)

- 自主健康管理期間如有請假需求，請依各類主管機關規定之假別辦理。
- 有關檢驗陽性醫療照護工作人員返回工作建議，將提請衛生福利部傳染病防治諮詢會COVID-19防治組專家會議討論。

2023/08/01

衛生福利部疾病管制署

## 新冠狀病毒 注意事項

新型冠狀病毒，學務處體衛組提醒全校教職員工生注意以下事項：

- 隨時注意疾病管制署更新的旅遊警示，若無必要請避免前往疫區。
- 出境返國後請自主健康管理，若有症狀請撥打免付費防疫專線 1922(或 0800-001922)，就診時主動告知相關旅遊史及接觸史。
- 每天在家自主測量體溫、勤用肥皂洗手、出入公共場所戴口罩等防護措施，加強自身與他人安全。若師生員工有發生呼吸道症狀，請儘速就醫，並告知醫生旅遊史與接觸史，以利醫生判斷病情。
- 如發生疑似症狀，請儘速於就近醫療院所就醫，若有疫情通報請致電本校體衛組 07-6939524 及校安中心：07-6939527。
- 相關訊息請見【衛生福利部疾病管制署嚴重特殊傳染性肺炎專頁】  
<https://www.cdc.gov.tw/Disease/SubIndex/N6XvFa1YP9CXYdB0kNSA9A>
- 各單位之服務窗口轉知給所屬之教職員工生調查大專校院居家隔離、檢疫、自主健康管理、14日內有出國旅遊史、發燒人數後，統計回報 google 表單至衛保組彙整回報於教育部，每日填報表單至疫情結束止。  
[https://docs.google.com/forms/d/1sIR\\_TqClkmdkBeLu7xbvuqsDI\\_SxpBsJYzxuyI5g\\_7w/edit](https://docs.google.com/forms/d/1sIR_TqClkmdkBeLu7xbvuqsDI_SxpBsJYzxuyI5g_7w/edit)
- 配合嚴重特殊傳染性肺炎中央流行疫情指揮中心（以下簡稱中央流行疫情指揮中心）今日宣布如疫情穩定，112年8月15日起 COVID-19 篩檢陽性之輕症或無症狀者，採 0+N 自主健康管理 5 天免隔離政策，教育部配合調整學生及教職員工請假規定等配套措施。
- 考量學校多為近距離且群聚型活動，教育部建議 COVID-19 篩檢陽性之輕症或無症狀學生及教職員工，0 日及次日起 5 日以內在家進行自主健康管理，不要到校上課上班，快篩陰性可提早解除自主健康管理。

學務處體衛組、校安中心 關心您

## 諾羅病毒預 防方法



**諾羅病毒預防方法**

- 勤以肥皂水洗手**  
如廁後、進食或準備食物之前，用肥皂水徹底洗手（酒精性乾洗手無效）
- 徹底煮熟**  
所有食物（尤其是貝類），應徹底清洗及煮熟
- 環境消毒**  
汙染衣物、床單立即更換，馬桶、門把、玩具物品用漂白水擦拭(1000ppm)
- 嘔吐、排泄物處理**  
糞便、嘔吐物用漂白水消毒(500ppm)再沖入下水道，處理時戴手套與口罩
- 生病在家休息**  
有症狀的人停止處理食物，餐飲業員工應於症狀解除 48 小時後才可上班

詳見疾病管制署「諾羅病毒(Norovirus)感染控制措施指引」



## 登革熱可能病徵

(體質不同, 感染後引起不同程度的反應)

### 登革熱病徵

#### 病患就醫 分類分流

##### A級:

無登革熱警示徵象, 可居家追蹤及衛教

##### B級:

病患具警示徵象、孕婦、嬰兒、老人、獨居或偏遠地區居民、具潛在疾病等需住院, 安排至應變醫院

##### C級:

有嚴重血漿滲漏、嚴重出血、嚴重器官損傷等, 由醫學中心負責治療



## 1. 傳染

- 病媒蚊叮咬人時，將登革病毒傳入人體內。
- 不會人傳人，也不會空氣或接觸傳染。

## 2. 潛伏期

- 典型登革熱潛伏期約3至8天(最長可達**14**天)。
- 發病前1天至發病後5天為「可感染期」。

## 3. 死亡率

- 典型登革熱致死率低於1%。
- 若未及時治療，死亡率逾**20%**。

## 4. 治療與疫苗

- 目前沒有特效藥物可治療，也沒有疫苗。
- 遵照醫師指示服藥、休息、多喝水。

## 5. 免疫力

- 登革熱依病毒分為I、II、III、IV四種型別。
- 感染某一型，對該型病毒終身免疫；對其他型病毒短暫免疫2-9個月。

■ 聯合晚報授權印製



衛生福利部

Ministry of Health and Welfare



衛  
T

## 登革熱病徵

# 近兩週曾前往



# 高風險疫情發生地區

備註：高風險疫情發生地區含東南亞/南亞及國內疫情發生地區

出現發燒、頭痛、後眼窩痛、  
肌肉關節痛、皮膚紅疹等任一登革熱疑似症狀

**勿遲疑、速就醫、驗NS1快篩！**



高雄市521家  
登革熱合約醫療院所  
▶ <https://gov.tw/146>



高雄市政府 112.06.15

## 猴痘病徵

# 猴痘是什麼




## 傳染途徑

猴痘是一種人畜共通傳染病，與天花屬於同一病毒家族，症狀相似但傳染力較弱，嚴重度較輕微很少致命，主要透過染疫的齧齒類和靈長類動物感染人類。

通報定義：具有下列任一條件

①符合臨床條件 ②符合檢驗條件

已列為第二類法定傳染病，醫療院所如發現疑似個案務必於24小時內通報，由衛生單位依「猴痘疫調單」完成疫調作業，同時匡列高風險接觸者，追蹤其健康狀況至最後一次與個案接觸後的21天。

-  直接接觸感染猴痘的動物或病患的呼吸道分泌物、損傷的皮膚、黏膜及被汙染物品。
-  飛沫接觸需長時間面對面接觸較易發生，因此醫護人員及同住家人有較高的感染風險。
-  任何形式的性行為等密切接觸。
-  孕婦可經由胎盤垂直傳染給胎兒。
-  食用受感染的動物。

## 臨床症狀

潛伏期約為5~21天，通常為6~13天。

出現發燒或呼吸道症狀時可能具有傳染力，發疹期間的傳染力最強，持續至全身疹子均結痂脫落為止。

常見症狀為發燒、畏寒、頭痛、肌肉痠痛、淋巴腺腫大等，發燒1~3天後會出現不同型態的皮膚病灶(如：皮疹、斑疹、斑丘疹、水泡、膿疱等)，部分亦出現在生殖器上。



**高危險族群** | 兒童及免疫功能低下者尤其容易重症，併發症包括繼發性細菌感染、肺炎、敗血症等。

註：①臨床條件(需具下列條件)

- \*皮膚病灶如皮疹、斑疹、斑丘疹、水泡、膿疱等，且無法以其他已知病因解釋。
- \*具有發燒( $\geq 38^{\circ}\text{C}$ )、畏寒、出汗、頭痛、肌肉痛、背痛、關節痛、淋巴腺腫大等任一項症狀。

②檢驗條件(具有下列任一條件)

- \*臨床檢體(如病患發病期內皮膚水泡、血液、咽喉拭檢體或結核檢體)分離並鑑定出猴痘病毒。
- \*臨床檢體猴痘病毒分子生物學核酸檢測或定序為陽性。

## 猴痘病徵

# 猴痘 預防及消毒方法



保持良好的手部衛生，**避免接觸**猴痘感染者及染疫或死亡動物，接觸時應**佩戴口罩**及標準的防護裝備，所有食物必須**徹底煮熟**後再食用。



勿與陌生人發生性行為或多重性伴侶，性行為時務必**全程戴保險套**。



不建議大規模接種猴痘疫苗，國際間通常建議高暴露風險職業(如實驗室操作人員)或高感染風險之密切接觸者可接種疫苗。



如有出現疑似症狀，應儘速就醫並**告知旅遊史及接觸史**，交由醫師進行評估。



環境以**1000ppm漂白水**擦拭常接觸物體表面進行環境清潔消毒，避免使用會重新揚起灰塵的清潔方式，如掃地、吸塵器。



確診病患使用過之**被單、布單織品**應盡量避免抖動，以防止汙染空氣、環境表面和人，並**儘速送洗**。

### 漂白水配製方法



#### 1000ppm漂白水

200cc漂白水(= 2瓶養樂多罐)+10公升清水(= 8瓶大瓶寶特瓶)

請使用含次氯酸鈉濃度5%以上的漂白水

註:養樂多罐約100cc，大瓶寶特瓶約1250cc

## 第二階段猴痘疫苗接種流程

(2023/4/10-5/12)

### 接種對象

民衆自我風險評估符合

「近6個月內會有高風險性行爲」

如：性病患者、多重性伴侶、性交易服務者、於營業場所發生性行爲者等)

※須爲本國籍或持有我國居留證或具健保身分的外籍人士



須登記

### 「猴痘(Mpox)疫苗接種意願登記平台」

(<https://mpox.cdc.gov.tw/>)

系統開放登記時間：自2023/4/10下午2時起  
週一至週五上午9時至下午5時(例假日不開放)

完成意願登記並選擇接種醫院

(第二階段開放約25,000人登記)

※1人限登記1次，送出後無法修改或重複登記



登記成功!

登記完成後，約半小時內將收到內含登記編號之  
「完成意願登記」自動回信



預約信

依所選擇接種醫院可提供名額，以電子郵件通知民衆可進行疫苗接種預約掛號

※媒合成功1-14天內收預約信



掛門診

民衆收到預約信後，請依通知所提供醫院  
網站連結，儘早完成醫院預約掛號

※務必先完成意願登記，收到預約信才可進行預約掛號。

※未至「意願登記平台」完成意願登記者，現場恕無法提供接種。



打疫苗

攜帶身分證件及健保卡等，依自行預約掛號  
時間前往醫院接種疫苗，須出示完成意願登  
記回信(含登記編號)及預約信

※疫苗爲公費提供，民衆須自行負擔掛號費。

2023/04/06

衛生福利部疾病管制署

猴痘接種流  
程





# 學務處通告

編號：1121-06

112年10月17日(二)發行

## 健康週報

- 112學年度第1學期第0週 - 開學前小叮嚀
- 112學年度第1學期第1週 - 開學防蚊不打折
- 112學年度第1學期第2週 - 食腦怪物是什麼
- 112學年度第1學期第3週 - 全校一起CPR 急救不分你我他
- 112學年度第1學期第4週 - 健康檢查事前注意事項
- 112學年度第1學期第5週 - 猴痘(Mpox)認識知多少
- 112學年度第1學期第6週 - 與猴痘相遇 我該怎麼做
- 112學年度第1學期第7週 - 懷孕非末日 勇於面對並處理
- 112學年度第1學期第8週 - 狂犬病大哉問
- 112學年度第1學期第9週 - 人類乳突病毒-8成與你有關
- 112學年度第1學期第10週 - 環境保護 你我一起來
- 112學年度第1學期第18週 - 多檢查一遍，避免帶回非洲豬瘟

相關聯結 [http://testweb.tf.edu.tw/os\\_su\\_new](http://testweb.tf.edu.tw/os_su_new)

## 緊急傷病處理及急救知能

本學期將提供急救懶人包，請各位教職員工生線上閱讀，以達到安全校園的一環

相關聯結 [http://testweb.tf.edu.tw/osa\\_su\\_edu](http://testweb.tf.edu.tw/osa_su_edu)

衛保組護理師關心您