

108 學年度 ODF 文件格式推廣與教育訓練

大綱

- 推動 ODF 政策說明
- 文書處理軟體
- 可編輯文件採用 ODF 情形
- 結論

推動 ODF 政策說明

- ODF(Open Document Format) 文書格式是以 XML(Extensible Markup Language) 為基礎的檔案格式，具可攜性、可讀性及文件自我描述等特性，適用於各種作業系統，有利於檔案長久保存。
- 95 年 11 月成為國際標準 (ISO/IEC26300) 廣獲世界各國採用，例如：英國政府於 105 年 7 月公告採用 ODF 為官方文件標準、我國則於 98 年 1 月將 ODF 標準訂為國家標準 CNS15251 。

推動 ODF 政策說明

- 為配合政府資訊公開政策及因應資訊平台、載具多元化趨勢，便利民眾於網站下載政府資訊及政府機關間、政府與企業之資料交換。
- 行政院自 104 年 1 月 1 日起，推動 ODF-CNS15251 為政府文件標準格式，希各界共同推動 ODF 文書格式，並響應政府開放文件標準格式，提升我國軟實力

推動 ODF 政策說明

- 行政院於 104 年 6 月 5 日函頒「推動 ODF-CNS15251 為政府文件標準格式實施計畫」期程自 104 年至 106 年，並設立各年度具體目標。
- 104 年各機關網站提供下載的可編輯文件應支援 ODF 文書格式，非可編輯者則採用 PDF 的文書格式；105 年各機關系統間、政府與企業的資料交換，須支援 ODF 文書格式；106 年則全面推動各機關使用可編輯 ODF 文書軟體。

參考資料:

<https://www.ndc.gov.tw/cp.aspx?n=D6D0A9E658098CA2&s=CDA642B408087E65>

推動 ODF 公文

檔 號：
保存年限：

教育部 函

地址：10051 臺北市中山南路5號
聯絡人：郭瑞南
電話：(02)7712-9026
Email：kevinkuo@mail.moe.gov.tw

受文者：東方學校財團法人東方設計大學

發文日期：中華民國108年10月14日
發文字號：臺教資(五)字第1080147934A號
速別：普通件
密等及解密條件或保密期限：普通
附件：國家發展委員會來函、執行情形調查表

主旨：惠請填復「推動ODF-CNS15251為政府文件標準格式續階實施計畫執行情形調查表」(如附件)，請查照。

說明：

- 一、依據國家發展委員會108年10月7日發資字第1081501596號函辦理。
- 二、旨揭調查表請於本(108)年10月18日前以電子郵件(免備文)逕送本部資訊及科技教育司郭瑞南先生(電子郵件信箱：kevin.kuo@mail.moe.gov.tw，電話：02-77129026)。

正本：各公私立大專校院(永達技術學院、亞太學校財團法人亞太創意技術學院、高美醫護管理專科學校、高雄市立空中大學、臺北市立大學除外)、各國立大學附設醫院及農場

副本：

檔 號：
保存年限：

教育部 函

地址：10051 臺北市中山南路5號
聯絡人：郭瑞南
電話：(02)7712-9026
Email：kevinkuo@mail.moe.gov.tw

受文者：東方學校財團法人東方設計大學

發文日期：中華民國108年11月15日
發文字號：臺教資(五)字第1080166899號
速別：普通件
密等及解密條件或保密期限：普通
附件：國家發展委員會來函

主旨：轉知國家發展委員會為加強推動ODF-CNS15251為政府文件標準格式，惠請貴校協助相關宣導工作，請查照。

說明：

- 一、依據國家發展委員會108年11月13日發資字第1081501799號函辦理。
- 二、惠請貴校配合宣導事項如下：
 - (一)行政院「推動ODF-CNS15251為政府文件標準格式續階實施計畫」係以文件應用軟體選擇權交還民眾、便利文件電子檔流通為核心理念(政策說明詳見國家發展委員會官網：主要業務>數位發展規劃>基礎服務>開放文件格式>推動開放文件格式政策說明)。前開推動理念除為順應國際趨勢外，亦為我國推動數位平權之重要基礎。
 - (二)請將前開理念周知貴校教職人員，並鼓勵教職人員製作或選用ODF格式之數位教材。
 - (三)可編輯之公文附件以「可產生標準ODF文件之軟體」製作，以提升「電子公文附件採用ODF文件格式」之使用比例。

正本：各國立大專校院、各私立大專校院
副本：

推動 ODF 調查表

東方設計大學「推動ODF-CNS15251為政府文件標準格式續階實施計畫」 執行情形調查表

(一)共通性工作項目

項次	推動項目	關鍵績效指標	推動措施（各機關(構)、學校可視需要自行增列參考附件或其他佐證資料）		
1	提升電子公文附件採用ODF文件格式之使用比例	本部部屬機關(構)、學校電子公文附件之可編輯文件使用ODF文件格式比率【計算公式(採計電子公文附件中之可編輯文件)：ODF文件數量/(ODF文件數量+商用文件格式數量)】	107學年度統計數為ODF文件數量為82件,商用文件格式數量為675件。 $82 / (82 + 675) = 10.83\%$		
2	「產業輔導計畫文件」、「服務企業之資訊系統」支援ODF文件格式	1. 產業輔導計畫之文件、表單與成果等相關文件優先採用ODF文件格式製作。 2. 服務企業資訊系統之可編輯文件、表單優先採用ODF文件格式。	辦理情形	無產業輔導計畫	
			量化指標	○○○機關(構、學校)提供企業或民間團體使用之資訊系統總數	0個
				應支援ODF格式之資訊系統 【註：提供企業或民間團體使用之資訊系統，如有提供匯出可編輯文件（文件、試算表）之功能，則應支援ODF格式。】	0個
				已支援ODF格式之資訊系統 執行率	0個 100%

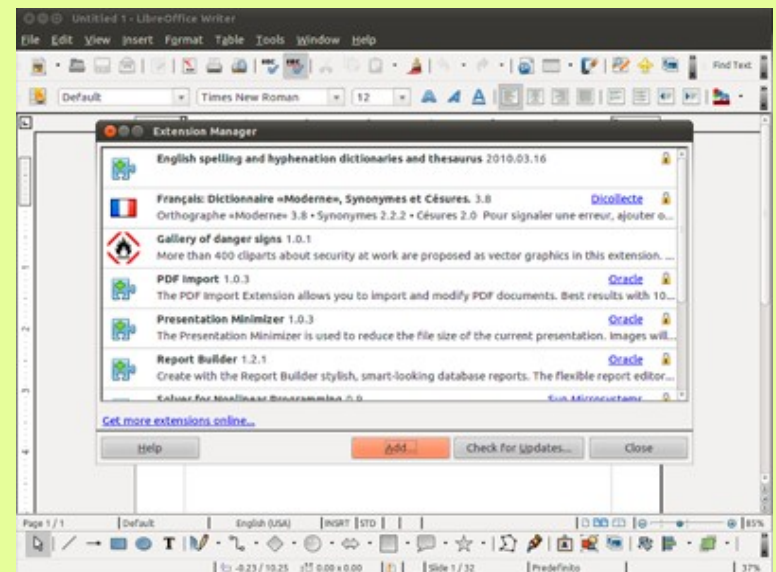
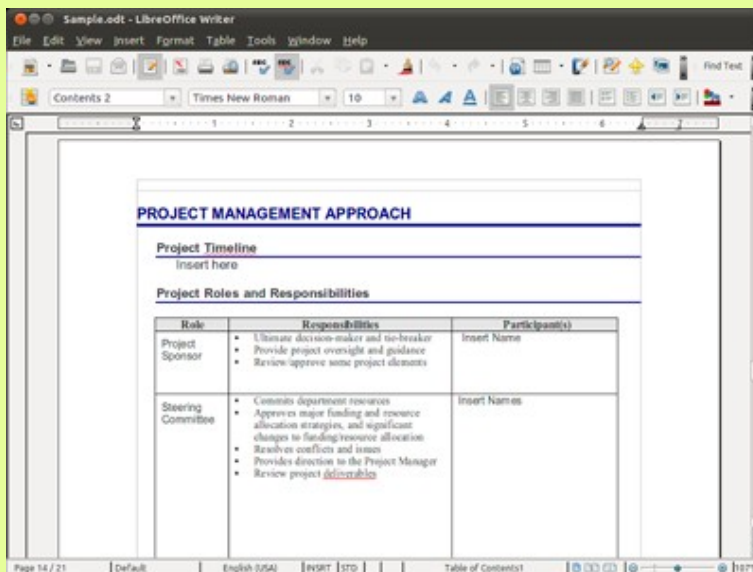
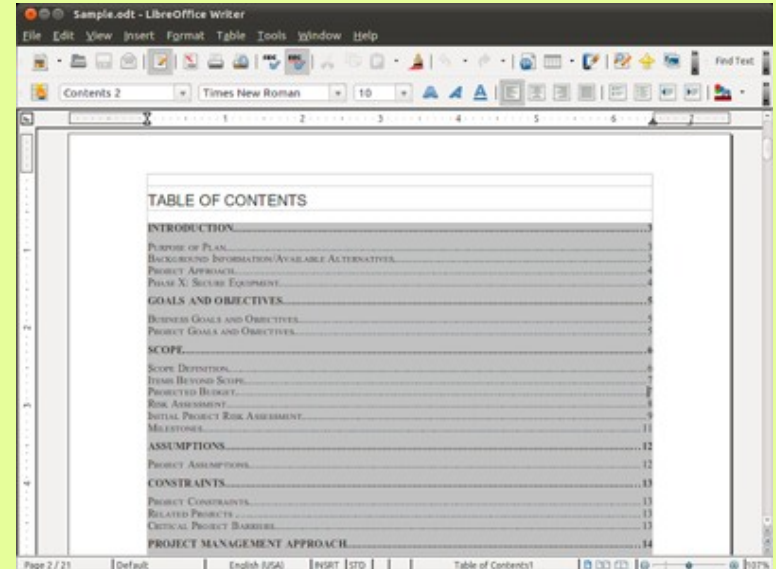
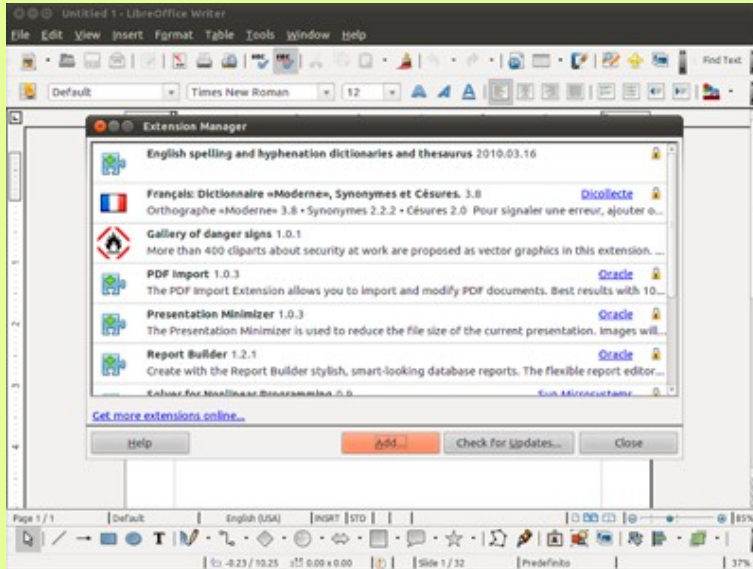
文書處理軟體

LibreOffice 是什麼？

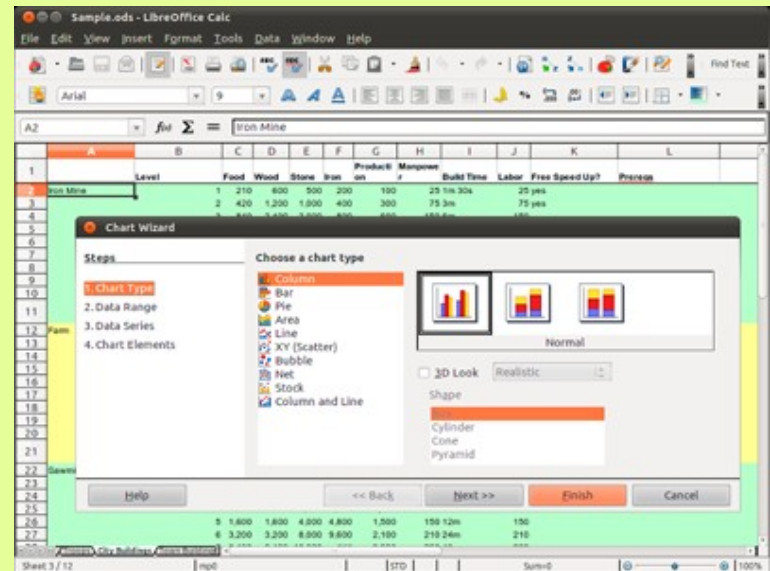
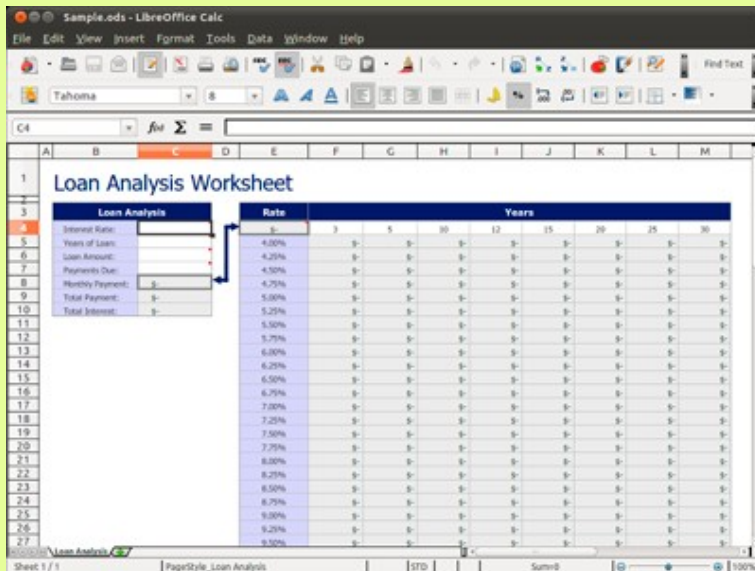
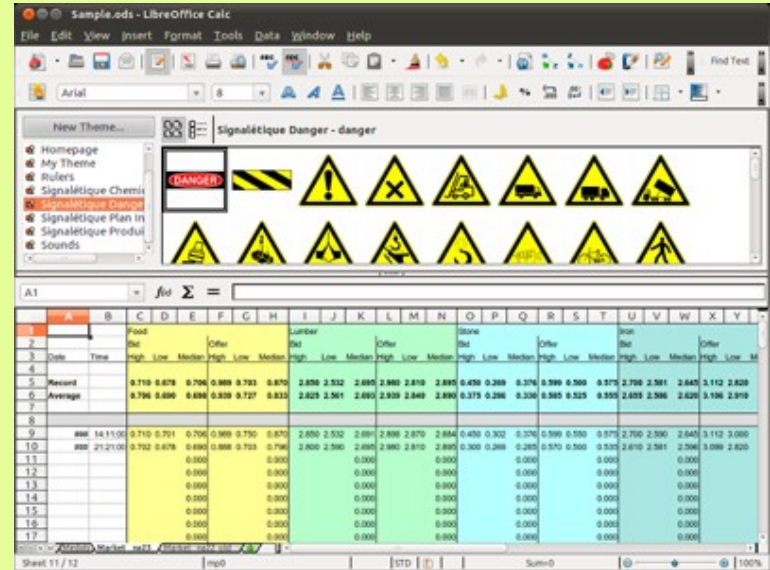
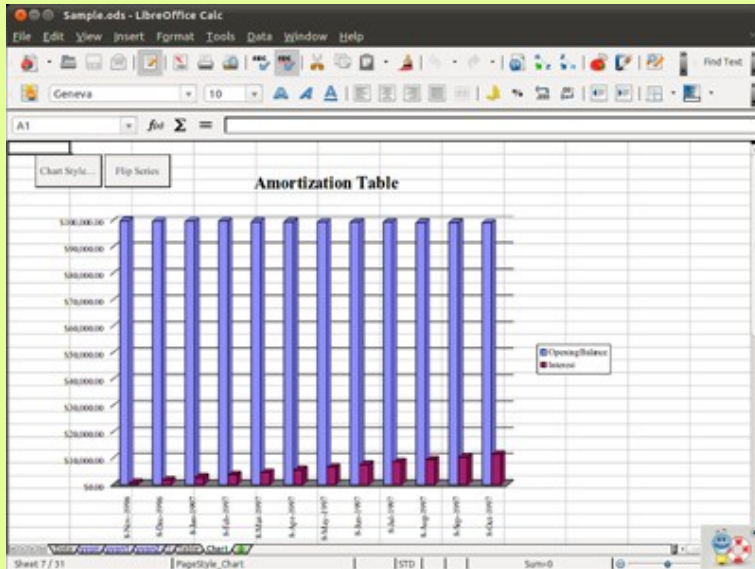


- 強大的辦公套裝軟體；清晰的介面、強大的工具，讓您發揮創意並提昇產力。
- 整合許多應用程式，使其成為當今市場上最強大的自由與開源辦公軟體，包括：Writer- 文書處理； Calc- 試算表計算； Impress- 簡報製作； Draw- 繪圖與流程圖表； Base- 資料庫與其前端介面； Math- 數學編輯等。

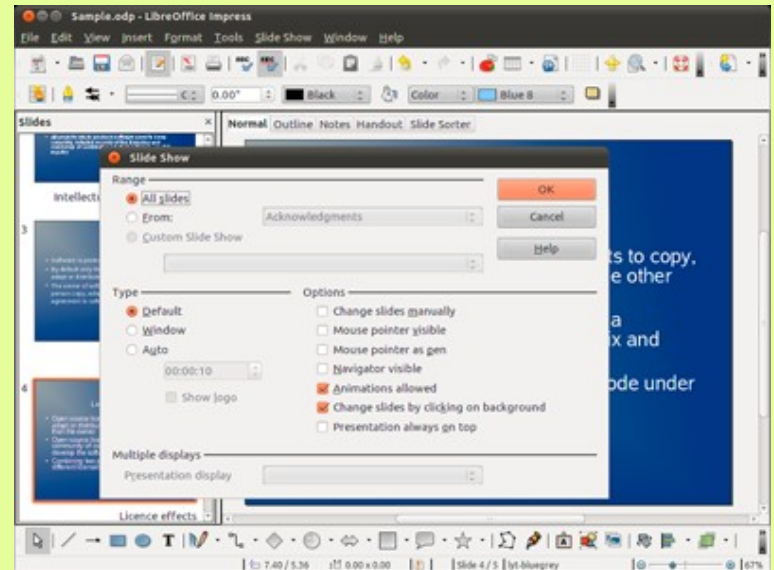
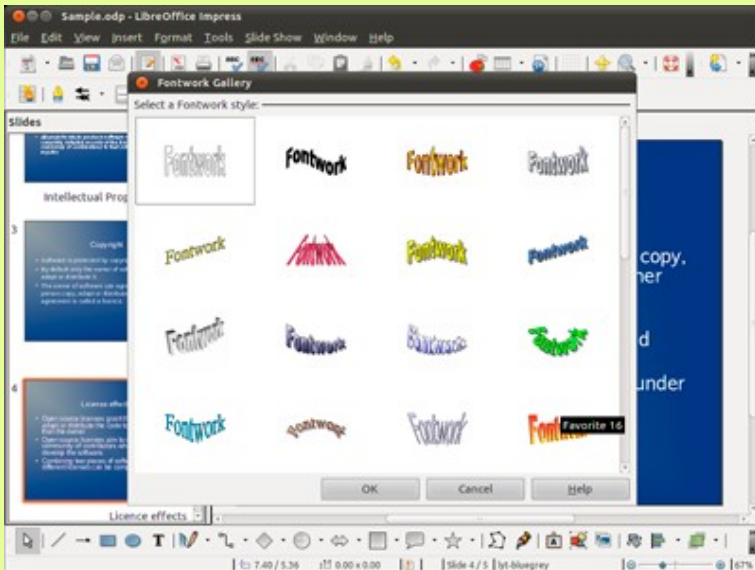
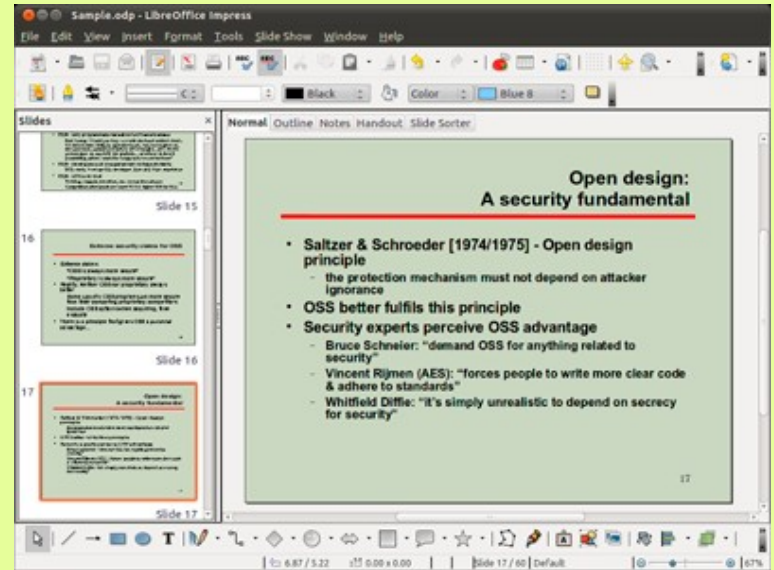
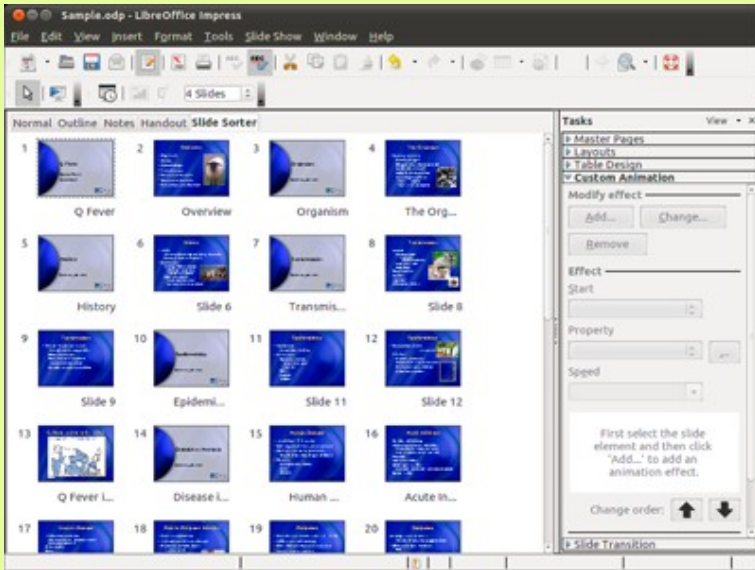
Writer- 文書處理



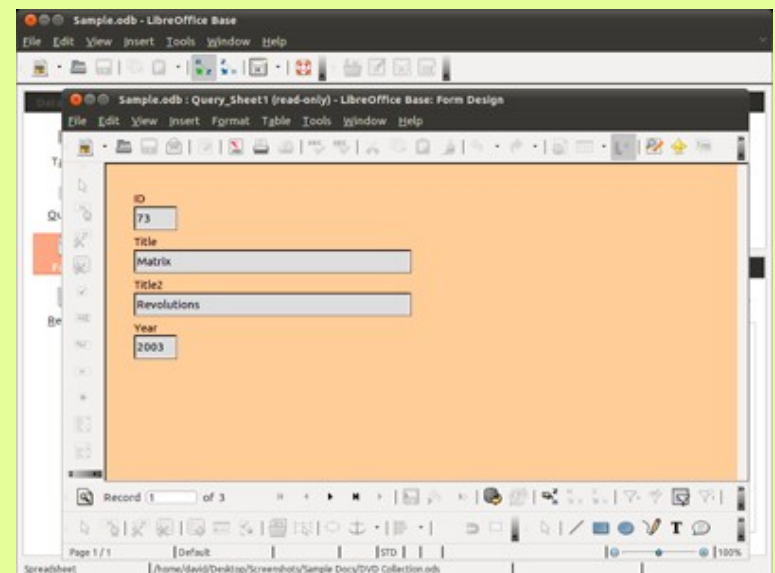
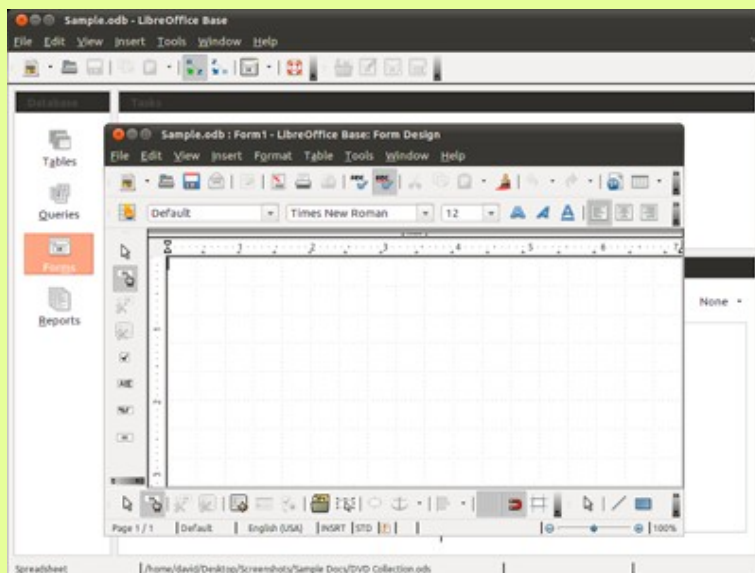
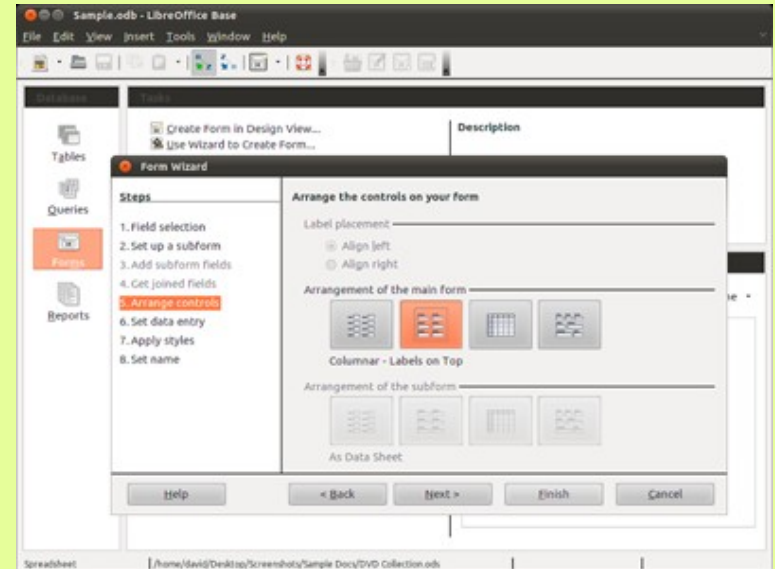
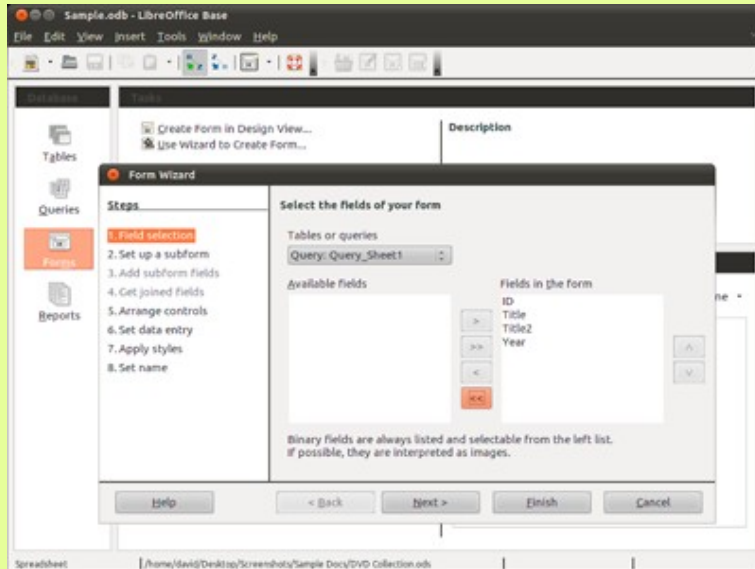
Calc- 試算表計算



Impress- 簡報製作



Base- 資料庫與其前端介面



Math- 數學編輯

Sample.odf - LibreOffice Math

File Edit View Format Tools Window Help

Elements

$$\frac{df(t)}{dt} = \frac{\partial f}{\partial x} \frac{dx}{dt} + \frac{\partial f}{\partial y} \frac{dy}{dt}$$

[[df(t)] over (dt)] = [(partial f) over (partial x)] [dx] over (dt)] + [(partial f) over (partial y)] [dy] over (dt)]

100%

Detailed description: This screenshot shows the LibreOffice Math application window. The title bar reads "Sample.odf - LibreOffice Math". The menu bar includes "File", "Edit", "View", "Format", "Tools", "Window", and "Help". A toolbar with various icons is visible below the menu. The main editing area displays the partial derivative formula $\frac{df(t)}{dt} = \frac{\partial f}{\partial x} \frac{dx}{dt} + \frac{\partial f}{\partial y} \frac{dy}{dt}$ in a large, clear font. To the right of the formula is a "Elements" panel with a list of mathematical symbols and operators. Below the main editing area is a text box containing the LaTeX source code for the formula: `[[df(t)] over (dt)] = [(partial f) over (partial x)] [dx] over (dt)] + [(partial f) over (partial y)] [dy] over (dt)]`. The status bar at the bottom shows "100%".

Sample.odf - LibreOffice Math

File Edit View Format Tools Window Help

Elements

$$\frac{a}{b} = \frac{b}{a+b}$$

[a] over (b) = (b) over (a + b)

100%

Detailed description: This screenshot shows the LibreOffice Math application window. The title bar reads "Sample.odf - LibreOffice Math". The menu bar includes "File", "Edit", "View", "Format", "Tools", "Window", and "Help". A toolbar with various icons is visible below the menu. The main editing area displays the simple fraction formula $\frac{a}{b} = \frac{b}{a+b}$ in a large, clear font. To the left of the formula is a "Elements" panel with a list of mathematical symbols and operators. Below the main editing area is a text box containing the LaTeX source code for the formula: `[a] over (b) = (b) over (a + b)`. The status bar at the bottom shows "100%".

Sample2.odf - LibreOffice Math

File Edit View Format Tools Window Help

Elements

$$\frac{GM_e M_8}{r^2} = M_8 \omega^2 r$$

[[G M_e M_8] over (r^2)] = M_8 %omega^2 r

100%

Detailed description: This screenshot shows the LibreOffice Math application window. The title bar reads "Sample2.odf - LibreOffice Math". The menu bar includes "File", "Edit", "View", "Format", "Tools", "Window", and "Help". A toolbar with various icons is visible below the menu. The main editing area displays the physics formula $\frac{GM_e M_8}{r^2} = M_8 \omega^2 r$ in a large, clear font. To the right of the formula is a "Elements" panel with a list of mathematical symbols and operators. Below the main editing area is a text box containing the LaTeX source code for the formula: `[[G M_e M_8] over (r^2)] = M_8 %omega^2 r`. The status bar at the bottom shows "100%".

可編輯文件採用 ODF 情形 - 教育單位

← → ↻ 🏠 www.regi.acnt.cnu.edu.tw/?p=HEEr&f=x017&qjo=Q2010102 ⋮ 📄 ☆

↓ 🗨️ 📅 🌐 📄

嘉南藥理大學
嘉大
教務處註冊組
Registration Division

語系切換：正體 / 簡體

| 新生入口 | 招生資訊 | 學生登錄 | 教師登錄 | 意見交流 | 管理者介面

努力不斷追求人生真理
實現真善美人生

回首頁 GO

嘉藥首頁 GO

網站地圖 GO

站內搜尋

選單項目

INTRODUCTION
European Theme AS&A session in beautiful nature. Upgrade & Refresh feel the best.

最新消息
組織與業務
相關法規
教師專區
學生專區
表格下載

⋮

■ 目前位置：最新消息 > 表格下載 > 註冊組表格 > 畢業生收費服務申請書

表格分類： 註冊組表格

表格名稱： 畢業生收費服務申請書

檔案下載列表： 📄 畢業生收費服務申請書.pdf(126KB) 📄 畢業生收費服務申請書.odt(28KB)

可編輯文件採用 ODF 情形 - 政府單位

← → ↻ 🏠 <https://www.tbkc.gov.tw/Message/FileDownload/ApplicationF> ... 🛡️ ☆

停車資訊查詢 置一覽表 PDF 109-03-04

停車資訊查詢 高雄市裝卸貨專用停車格位一覽表 PDF 109-03-04

建築物交通影響評估 高雄市建築物交通影響評估報告內容檢核表(修訂版-自105.1.19起實施) XLS PDF 109-02-14

交控系統錄影資訊調閱 高雄市政府交通局交控系統錄影資訊調閱管理要點 DOC ODT PDF 109-01-16

1 2 3 4 5 下一頁 最後頁

第【1/9】頁，共 83 筆

便民服務

停車及拖吊
公共運輸
交通服務
交通事件裁決

執行成果

運輸規劃
停車場規劃及興建
停車管理與營運

訊息公佈

公告訊息
焦點新聞
公開資訊
重大工程交通維持

交通政策

施政願景
重大政策
道安督導會報

機關介紹

本局簡介
人事園地
會計統計
政風園地

結論

使用 ODF 優勢 ✓ 書同文，車同軌



參考資料：

<https://zh-tw.libreoffice.org/discover/libreoffice/>

<https://www.american-rails.com/nwjrsy.html>